



# 2<sup>a</sup> SELEZIONE NAZIONALE OPTIMIST

Gaeta 17-18-19-20 Maggio 2018

## ISTRUZIONI DI REGATA

### ABBREVIAZIONI

Nelle presenti Istruzioni di Regata sono utilizzate le seguenti abbreviazioni:

- C.I. - Codice internazionale dei segnali
- CdR - Comitato di Regata
- CdP - Comitato delle Proteste
- CT - Comitato Tecnico
- IdR - Istruzioni di Regata
- RRS - Reg. di Regata W.S. (ex ISAF) 2017/2020
- SR - Segreteria di Regata
- RCO - Regole di Classe Optimist
- AO - Autorità Organizzatrice

<b>SP</b>	Regole per le quali una penalità standard può essere applicate dal Comitato di regata senza tenere un'udienza.
<b>DP</b>	Regole per le quali le penalità sono a discrezione del comitato delle proteste
<b>NP</b>	Regole che non possono essere oggetto di protesta barca contro barca

### 1 REGOLE E ORGANIZZAZIONE

- 1.1 La Regata è organizzata sotto l'autorità dell'Affiliato: Yacht Club Gaeta EVS su delega della FIV
- 1.2 La manifestazione sarà governata dalle "Regole" così come definite nelle Regole di Regata (RRS) 2017-2020.
- 1.3 La Normativa FIV per l'Attività Sportiva Nazionale Organizzata in Italia 2018 è da considerarsi Regola, così come le prescrizioni FIV.
- 1.4 Il Bando, le IdR e i successivi Comunicati Ufficiali che verranno esposti all'Albo Ufficiale dei Comunicati. In caso di contrasto fra questi regolamenti prevarranno le IdR e i successivi Comunicati Ufficiali (Modifica RRS 63.7)
- 1.5 La RRS 61.1 'Informare il Protestato' è modificata come segue:
  - 1.5.a Aggiungere alla RRS 61.1 (a) 'La barca protestante **dovrà** informare il CdR riguardo la barca/barche che intende protestare sulla linea d'arrivo immediatamente dopo essere arrivata.'
- 1.6 La RRS 40 e il preambolo alla Parte 4 sono modificate come segue:
  - 1.6.a La prima frase della RRS 40 è cancellata e sostituita da: "Ogni concorrente dovrà indossare sempre quando in acqua un dispositivo personale di galleggiamento (PDF) in accordo con la RCO 4.2 (a), eccetto per breve tempo mentre stia cambiando o sistemando indumenti o equipaggiamenti personali. Le mute da sommozzatore o le mute stagne non sono dispositivi personali di galleggiamento".
  - 1.6.b Aggiungere al preambolo della Parte 4 dopo "in regata": "eccettuata la RRS 40 come modificata dall'istruzione 1.5.a."
- 1.7 Sarà in vigore l'Appendice "P" del RRS (Speciali Procedure per la Regola 42), che non terrà conto di eventuali infrazioni fatte dai concorrenti nella prima selezione nazionale.
- 1.8 Nella manifestazione non è ammesso alcun genere di pubblicità individuale. Alle barche potrà essere richiesto di esporre pubblicità scelta o fornita dall'AO nei limiti previsti dalla Regulation 20 W.S.
- 1.9 Le decisioni del CdP saranno inappellabili in accordo con quanto stabilito dalla regola RRS 70.5(a).

### 2 TELECAMERE E APPARECCHIATURE ELETTRONICHE [NP][DP]

- 2.1 L'AO potrà richiedere alle barche di portare a bordo telecamere, apparecchiature sonore o apparecchiature per registrare la posizione. Informazioni derivanti dalla presenza di queste apparecchiature non dovranno essere usate da una barca a titolo di prova nel corso di un'udienza. Questo cambia la RRS 63.6.
- 2.2 Le apparecchiature fornite, una volta installate a bordo in accordo con le istruzioni dell'AO, non dovranno essere manipolate in alcun modo dal concorrente o da un allenatore, a meno che questo non venga richiesto dall'AO.

### 3 COMUNICAZIONI AI CONCORRENTI E MODIFICHE DELLE IDR

- 3.1 Eventuali modifiche alle IdR, apportate dal CdR, e/o CdP ed altri Comunicati per i concorrenti saranno esposti all'Albo Ufficiale dei comunicati, posto Segreteria Regata sino a 2 ore prima dal segnale di avviso della prima prova in programma per la giornata. Tali modifiche costituiranno Comunicato Ufficiale per tutti i concorrenti, i quali hanno l'onere di prenderne visione
- 3.2 L'orario del segnale di avviso della prima prova di giornata per i giorni 18-19-20 Maggio 2018 verrà comunicato mediante avviso "all'Albo Ufficiale dei Comunicati" entro le ore 19.00 del giorno precedente a quello in cui avrà effetto; in caso di mancata comunicazione si riterrà confermata l'ora stabilita per il giorno precedente
- 3.3 Quando un segnale visivo è esposto sopra l'identificativo di una Batteria/e, quel segnale si applica soltanto a quella Batteria/e Questo cambia il preambolo Segnali di regata.
- 3.4 I segnali fatti a terra saranno esposti all'albero dei segnali posto sul molo nei pressi dello Yacht Club Caffè.
- 3.5 **[DP][NP]** Nei giorni della manifestazione in cui sono in programma delle prove, le barche non dovranno lasciare l'Area loro assegnata finché la bandiera D non viene esposta. Se la bandiera D viene esposta con l'identificativo di una batteria, solo le barche di quella batteria potranno lasciare i posti loro assegnati e andare in acqua. Il segnale di avviso o un altro segnale verrà esposto non meno di 45 minuti dall'esposizione della bandiera D e comunque non prima dell'orario programmato o differito, quale dei tre sia il più tardivo
- 3.6 A disposizione.
- 3.7 I concorrenti dovranno adeguarsi ad ogni richiesta formulata da un UdR

### 4 FORMATO E SVOLGIMENTO DELLE REGATE

- 4.1 La regata si svolgerà in quattro giornate nelle quali potranno essere disputate un massimo di 12 prove in totale.
- 4.2 Ogni giorno di regata potranno essere corse un massimo di tre (3) prove.
- 4.3 In ottemperanza alla Normativa FIV per l'Attività Sportiva Organizzata in Italia 2018 "Classe Optimist", nei primi due giorni la regata verrà svolta con il sistema a batterie descritte nell'ADDENDUM – A di queste Istruzioni.
- 4.4 Se al termine dei primi due giorni della 2<sup>a</sup> Selezione Nazionale saranno state portate a termine un minimo complessivo di 8 prove (considerata la somma delle prove valide effettuate complessivamente nella 1<sup>a</sup> e nella 2<sup>a</sup> S.N.), i concorrenti saranno divisi in due flotte una "GOLD" ed una "SILVER" per i giorni successivi di regata. Se al 2° giorno della 2<sup>a</sup> Selezione Nazionale non saranno state portate a termine le complessive 8 prove (tra la 1<sup>a</sup> e la 2<sup>a</sup> S.N.), il terzo e il quarto giorno si proseguirà con le regate a batterie fino alla fine. La flotta "GOLD" sarà composta da massimo 70 imbarcazioni qualsiasi sia il numero dei partecipanti alla 2<sup>a</sup> Selezione Nazionale
- 4.5 L'elenco delle barche assegnate alle flotte "GOLD" e "SILVER" verrà esposto nell'albo ufficiale dopo la discussione delle proteste e/o richieste di riparazione del penultimo giorno della manifestazione e sarà basato sulla classifica definita entro le ore 9.00 del primo giorno di regata delle flotte "GOLD" e "SILVER".. Il CdP potrà estendere questo tempo.
- 4.6 Qualsiasi ricalcolo delle assegnazioni alla flotta "GOLD" dopo che le barche le siano state assegnate non modificherà le assegnazioni, con l'eccezione che un'eventuale concessione di riparazione intervenuta per una decisione del CdP prima della prima regata delle flotte "GOLD" e "SILVER", potrà promuovere una barca alla flotta "GOLD".

### 5 CLASSIFICA FINALE DELLE SN

- 5.1 La compilazione della Classifica Finale delle due S.N. sarà a cura dell'Affiliato organizzatore della seconda S.N. Le due selezioni saranno considerate come un'unica regata. Per la Classifica Finale delle S.N. , in base a quanto previsto pag. 22 della Normativa per l'Attività Sportiva Parte due gli scarti saranno i seguenti:

da 1 a 3 prove valide effettuate:	nessuno scarto
da 4 a 11:	uno scarto
da 12 a 21:	2 scarti
- 5.2 Una volta inserita nella flotta gold, la posizione finale di una barca non potrà essere peggiore dell'ultima posizione della flotta gold, indipendentemente dal punteggio finale raggiunto
- 5.3 Il punteggio finale sarà pari alla somma dei punteggi di tutte le prove valide effettuate nel corso delle due selezioni nazionali meno lo(gli) scarto/i.

### 6 CERTIFICATO DI STAZZA E CONTROLLI (NP) (DP)

- 6.1 Tutte le imbarcazioni dovranno avere un valido Certificato di Stazza o di conformità.
- 6.2 Scafo, vele, attrezzature ed equipaggiamento utilizzati durante la regata dovranno essere già stazzati.
- 6.3 Tutte le barche dovranno regatare con il numero velico riportato sul certificato di stazza. Eventuali cambiamenti potranno essere autorizzati dal CT o, in sua assenza, dal C.d.R. solo per rotture o danni previa verifica del danno da parte dello stesso CT o C.d.R.
- 6.4 Come da Normativa FIV nei giorni 16 Maggio e mattinata del 17 sarà effettuata la timbratura delle vele per tutti i concorrenti. Nelle stesse giornate saranno sottoposte ai controlli preventivi quelle imbarcazioni che non sono state controllate durante la prima Selezione Nazionale. Potranno essere effettuati controlli anche durante i giorni di regata.
- 6.5 Una barca o attrezzatura possono essere controllate in qualsiasi momento, per verificare il rispetto di quanto previsto dalle regole di classe, dal Bando di Regata o dalle IdR. Le prime dieci imbarcazioni arrivate in ogni prova

dovranno passare vicino alla barca del CT, qualora presente, posta sul lato destro della linea d'arrivo (vedi disegno nell'Appendice 1 delle IdR). Non sono ammesse modifiche sulla barca prima dell'ispezione.

- 6.6 Fra la prima e la seconda S.N. lo scafo potrà essere sostituito ma dovrà essere sottoposto al controllo di stazza, mentre DOVRA' essere utilizzato lo stesso numero velico. In caso contrario il Timoniere non sarà tenuto in considerazione per la Classifica finale, salvo preventiva autorizzazione della Classe o, per comprovati motivi, dal C.d.R. o C.d.P
- 6.7 Le ammonizioni (warning) per infrazioni alle Regole di Stazza riportate nella 1<sup>a</sup> Selezione Nazionale saranno tenute in considerazione anche per la 2<sup>a</sup> Selezione Nazionale.

## 7 a disposizione

## 8 LOCALITA' E PROGRAMMA DELLE REGATE

La regata si svolgerà nei giorni 17,18,19 e 20 maggio nello specchio acqueo del Golfo di Gaeta, con il seguente calendario:

Mercoledì 16/5 – Iscrizioni, timbratura vele e controlli Preventivi di stazza con inizio h. 9:00 e termine alle 19,00

Giovedì 17/5 – timbratura vele e controlli preventivi di stazza

Skipper meeting alle ore 10:00 a seguire meeting Persone di Supporto

Prove; Segnale di avviso 1° prova alle ore 13:00;

Venerdì 18/5 Prove;

Sabato 19/5 Prove;

Domenica 20/5 Prove; Premiazione al termine delle prove.

Non è previsto alcun limite di orario per la partenza dell'ultima prova della manifestazione.

## 9 BANDIERE DI CLASSE

9.1 Il segnale di avviso sarà la bandiera del colore della Batteria chiamato a partire come definito nell'Addendum A.

9.2 libero

9.3 [NP] [DP] Le barche dovranno esporre un nastro colorato corrispondente al colore della Batteria, fissato permanentemente durante le regate del giorno e libero di sventolare **dall'estremità posteriore del picco**. I nastri saranno forniti dal comitato organizzatore.

## 10 AREA DI REGATA

La regata si svolgerà nelle aree indicate nella cartina dell'Appendice 1 di queste IdR. Di norma verrà usata l'Area N. 1, il CdR potrà usare l'Area N. 2. Il Campo utilizzato verrà indicato esponendo sull'albero dei segnali il "pennello numerico 1 (Campo 1) o il pennello numerico 2 (Campo 2)" sotto la bandiera "Delta" e sul battello del Comitato una bandiera "Lima" sopra il "pennello numerico 1 o 2" con ripetuti segnali sonori e muovendosi di conseguenza.

## 11 PERCORSO

Il disegno nell' Appendice 1 di queste IdR mostra il percorso con l'ordine in cui dovranno essere girate le Boe ed il lato obbligatorio di ogni Boa.

Mentre compiono il lato di poppa 2 - (3s/3d) i concorrenti dovranno lasciare a sinistra la boa di arrivo. In questo caso la boa di arrivo è "boa" come da definizione nel RRS e la linea di arrivo deve essere considerata "ostacolo continuo".

Se una boa del cancello è mancante e non viene rimpiazzata come descritto nella RR 34 allora la boa rimanente deve essere lasciata a sinistra. Questo cambia la RR 34

Il CdR cercherà di ottenere una durata del percorso di circa 50 minuti. Una durata differente non potrà essere causa di richiesta di riparazione (a modifica delle reg. 60.1 (b) e 62.1 (a) RRS).

A parziale modifica della regola 32 RRS: il percorso potrà essere ridotto ma solo al compimento del terzo lato. Questo ai sensi della regola 32.1 (e).

## 12 BOE

12.1 Le Boe 1, 2, 3s e 3d saranno: CILINDRICHE di colore GIALLO.

12.2 a disposizione

12.3 La boa di arrivo sarà CILINDRICA di colore GIALLO. La boa di arrivo potrà essere sostituita da un battello contro-arrivi che esporrà un'asta con bandiera arancione. La boa di partenza sarà un battello del CdR.

12.4 a disposizione

## 13 PARTENZA

13.1 La linea di partenza sarà costituita dalla congiungente tra le aste con bandiera ARANCIONE poste rispettivamente sul battello del CdR all'estremità destra della linea e sul battello contro starter all'estremità sinistra della linea.

13.2 Una barca che parte più di 4 minuti dopo il proprio segnale di partenza, sarà classificata come DNS senza udienza (ciò modifica le reg. 63.1, A4 e A5 RRS).

13.3 Il segnale di avviso sarà dato in conformità a quanto previsto al precedente punto 9.

13.4 Per avisare le barche che una prova o una sequenza di prove inizieranno presto, sarà possibilmente esposta la bandiera arancione che definisce l'estremo di dritta della linea di partenza, con un segnale sonoro, per almeno cinque minuti prima che venga esposto il segnale di avviso.

13.5 A modifica della Regola 26 il Segnale Preparatorio potrà essere solo la Bandiera "U" o la Bandiera "Nera".

13.6 (DP) Dopo l'esposizione del segnale di avviso della prima Batteria le barche non in partenza dovranno

obbligatoriamente attendere nell'area di attesa. Le barche potranno avvicinarsi alla linea di partenza solo dopo il segnale di partenza valido della flotta precedente.

- 13.7 [DP] Le barche che sono arrivate dovranno ritornare direttamente nell'area di attesa o a terra, tenendosi ben discoste dalle barche in regata o da quelle per le quali sia stato esposto il segnale di avviso.
- 13.8 a disposizione
- 13.9 [DP] Una boa può essere ormeggiata sulla catena o cima d'ormeggio o filata a poppa del battello di partenza del CdR. Le barche non dovranno mai passare fra questa boa e il battello di partenza del CdR. Questa/e boa/e deve essere considerata parte integrante del sistema di ancoraggio del battello comitato.

#### 14 CAMBIO DEL PROSSIMO LATO DEL PERCORSO (QUANDO APPLICATO)

- 14.1 Per cambiare il prossimo lato del percorso, il CdR posizionerà una nuova boa (o muoverà la linea d'arrivo) e rimuoverà la boa originale appena possibile.
- 14.2 Con l'eccezione del cancello, le barche dovranno passare fra il battello Comitato che segnala il cambio di percorso e la boa vicina, lasciando la boa a sinistra e il battello comitato a destra. Ciò modifica la RRS 28.2.

#### 15 ARRIVO

La linea d'arrivo sarà costituita dalla congiungente fra l'asta con bandiera BLU posta sul battello destinato all'arrivo, e la boa o l'asta con bandiera arancione posta sul battello contro-arrivi.

#### 16 SISTEMA DI PENALIZZAZIONE

- 16.1 a disposizione
- 16.2 La penalità per infrazioni alle RCO sarà una penalità standard (DP) il che cambia la RRS 63.1 e può anche costituire meno della squalifica.
- 16.3 Le IdR contrassegnate da [DP] possono essere meno della squalifica se il CdP decide così.

#### 17 TEMPO LIMITE E TEMPO TARGET

- 17.1 Il tempo limite ed il target in minuti sono i seguenti:

Tempo Limite	Tempo limite boa 1	Tempo target
90 minuti	30 minuti	50 minuti

- 17.2 Se il primo concorrente non passa la boa 1 entro il tempo limite della boa 1 la prova sarà annullata. Errori nella misurazione del tempo limite o che non ne consentano il raggiungimento non danno diritto a RDG, questo modifica la regola 62.1(a).
- 17.3 Le imbarcazioni che non arriveranno entro 20 minuti dall'arrivo della prima imbarcazione saranno classificate DNF senza udienza. Questo modifica le Regole 35, A4 e A5.

#### 18 PROTESTE E RICHIESTE DI RIPARAZIONE

- 18.1 Le richieste di correzione per asseriti errori nella compilazione delle classifiche pubblicate andranno presentate dai concorrenti direttamente al CdR mediante l'apposito modulo reperibile nelle SR. In base alla Reg. 90.3(c) gli errori materiali di registrazione e/o trascrizione dei risultati saranno verificati e corretti dal CdR.
- 18.2 Per informare il CdR riguardo alla barca/e protestate, la barca che intende protestare dovrà avvicinarsi al battello Comitato, immediatamente dopo essere arrivata, e dovrà gridare il numero/i velico/i della/e barca/e protestata/e. In caso di mancata informazione al Comitato la protesta sarà considerata invalida. E' responsabilità del concorrente verificare che il Comitato abbia registrato quanto sopra.
- 18.3 I moduli di protesta sono disponibili presso la SR. Le proteste e richieste di riparazione o di riapertura dovranno essere consegnate entro l'appropriato tempo limite.
- 18.4 [NP] [DP] Qualsiasi concorrente che abbia compiuto una penalità a norma delle RRS 44.1, che si sia ritirato per aver commesso una infrazione alle regole, che desideri essere considerato come ritirato (RET) dopo aver tagliato la linea di arrivo o che non sia riuscito materialmente a ritirarsi per aver ricevuto una penalità a norma delle regole P2.2 o P2.3 (seconda o ulteriori penalità per infrazioni alla regola 42), dovrà compilare e consegnare il modulo a disposizione presso la SR entro il tempo limite per le proteste.. In caso di mancata compilazione la penalità potrà anche essere considerata come non eseguita.
- 18.5 Il tempo limite per la presentazione delle proteste e/o del modulo di cui al punto precedente è di 60 minuti dopo l'arrivo dell'ultima barca nell'ultima prova della giornata o dal segnale del CdR indicante che oggi non si correranno altre regate, quale che sia il termine più tardivo. Il CdR o il CdP potranno adempiere alla formalità di informare la barca da protestare ai sensi della reg. 61.1(b) RRS sia verbalmente che mediante avviso pubblicato all'Albo ufficiale.
- 18.6 Possibilmente entro 30 minuti dalla scadenza del tempo limite per le proteste saranno affissi comunicati all'albo ufficiale ubicato presso la Segreteria Regata, per informare gli interessati delle udienze nelle quali sono parti o nominati come testimoni. Le udienze saranno tenute nella sala Giuria, posizionata all'ingresso della Base Nautica Flavio Gioia. Nessuna udienza inizierà dopo le ore 21.00
- 18.7 Una lista delle barche penalizzate o squalificate in base alle regole dell'Appendice P per infrazioni alla Reg. 42 RRS sarà affissa all'albo ufficiale.
- 18.8 A disposizione
- 18.9 Infrazioni delle IdR identificate dal simbolo (NP) non potranno essere oggetto di proteste barca contro barca. Questo modifica la RRS 60.1(a).

18.10 Nell'ultimo giorno di regate una richiesta di riparazione basata su una decisione del CdP dovrà essere consegnata non più tardi di 30 minuti dopo che la decisione è stata pubblicata all'albo. Ciò modifica la regola RRS 62.2

## 19 PUNTEGGIO

- 19.1 La classifica della manifestazione sarà stilata in base all'Appendice "A" RRS e alla Normativa FIV per l'Attività Sportiva Organizzata in Italia 2018.
- 19.2 I premi verranno assegnati se sarà stata portata a termine almeno una prova
- 19.3 La RRS A4.2 è modificata così che i punteggi siano basati sul numero di barche assegnate alla Batteria più numerosa.
- 19.4 La classifica delle due selezioni nazionali sarà stilata in base a quanto descritto al punto 5 delle presenti IdR.

## 20 PRESCRIZIONI RIGUARDANTI LA SICUREZZA [NP][DP]

- 20.1 Come prescritto al precedente punto 1.5.a, quando in acqua, i concorrenti devono indossare sempre i dispositivi personali di galleggiamento eccetto per breve tempo mentre stanno cambiando o sistemando indumenti o equipaggiamenti personali. Le mute da sommozzatore o le mute stagne non sono dispositivi personali di galleggiamento.
- 20.2 Una barca che si ritira dovrà informare il CdR o la SR appena possibile e compilare l'apposito modulo disponibile presso la SR..
- 20.3 a disposizione
- 20.4 **"Prima di uscire ed immediatamente al rientro dall'ultima prova di giornata"** ogni Persona di Supporto competente dovrà firmare le rispettive liste di uscita ed entrata poste presso la segreteria di regata. Le liste verranno ritirate e consegnate al CdP allo scadere del termine fissato per la presentazione delle proteste. Tutti i membri del team possono essere penalizzati a discrezione del CdP per ogni regata del giorno in cui le Persone di Supporto non abbiano rispettato questa IdR. Questo cambia la RRS 63.1 Il CdP potrà anche agire in conformità alla RRS 64.4.
- 20.5 I concorrenti che richiedono assistenza da parte delle barche di soccorso devono fischiare per richiamare l'attenzione e agitare un braccio con la mano aperta. Se l'assistenza non viene richiesta, il braccio deve essere agitato con le dita della mano chiusa a pugno. Se considerato necessario, può essere imposto al concorrente di abbandonare la barca e salire sul mezzo di soccorso. In questo caso si applicherà un nastro bianco e rosso alla barca abbandonata in modo che si sappia che l'equipaggio è stato comunque salvato. Il CdR si riserva il diritto di assistere i concorrenti che a suo giudizio necessitano di assistenza, indipendentemente dal fatto che ciò sia stato richiesto dal concorrente. Ciò non potrà essere oggetto di richiesta di riparazione e cambia la RRS 62.1(a).
- 20.6 Quando il CdR espone la lettera "V" del CS con suoni ripetuti, tutte le barche ufficiali e di supporto dovranno rimanere in ascolto del CdR sul canale **69 VHF** per eventuali istruzioni di ricerca e salvataggio dei concorrenti.
- 20.7 Il punto di raduno in caso di emergenza è situato all'ingresso del porto commerciale di Gaeta, dove sarà data assistenza. Se per qualsiasi ragione le imbarcazioni dovessero prendere terra in un punto differente della costa rispetto all'area prevista in prossimità del Circolo organizzatore dovranno immediatamente informare il Coordinatore/Responsabile della Sicurezza in mare, sig. Costanzo Villa al numero di telefono +39 3488567256 o la SR al seguente numero di telefono: +39 0771321013.
- 20.8 Qualora vengano esposti in acqua i segnali "Intelligenza su H" o "N su H", tutte le barche dovranno rientrare a terra ed attendere istruzioni prima di ritornare in acqua (ciò modifica i segnali di regata RRS).

## 21 SOSTITUZIONE DI MATERIALE DANNEGGIATO

Premesso che per quanto riguarda il numero velico vale quanto prescritto dalla Normativa FIV, valgono anche i seguenti punti:

- 21.1 La sostituzione di equipaggiamenti danneggiati o smarriti potrà essere consentita solo dietro richiesta, presentata in forma scritta e debitamente motivata e approvata per iscritto dal CT o, in sua assenza dal CdR. Le richieste di sostituzione dovranno essere presentate al CT o al CdR alla prima ragionevole occasione.
- 21.2 La sostituzione di materiale danneggiato può essere permessa a patto che sia il materiale danneggiato che l'elemento sostitutivo sia stato esaminato da un membro del CT o, in sua assenza, da un membro del CdR.
- 21.3 Se la sostituzione dovesse avvenire fra una prova e l'altra si dovrà informare il CT o, in sua assenza il CdR in acqua; sia il materiale danneggiato che quello in sostituzione dovrà essere presentato al CT o al CdR entro il termine della presentazione delle proteste della giornata. In questo caso la sostituzione è soggetta all'approvazione del CT o del CdR in forma retroattiva.
- 21.4 Lo scafo potrà essere sostituito solo a seguito di danni non riparabili che ne pregiudichino la sicurezza della navigazione (si dovrà in ogni caso seguire quanto previsto nella presente regola 21 delle IdR).

## 22 a disposizione

## 23 BARCHE UFFICIALI E ACCREDITATE

- 23.1 Le barche ufficiali saranno identificate come segue:

BARCA	BANDIERA
Battello Comitato	Bandiera Bianca con "RC" nera o rossa
Battelli del CdR (posaboe etc.)	Bandiera Bianca con "S" nera o rossa
Battelli CdP	Bandiera Gialla con "J" nera o lettera "J" del CIS

Battelli Salvataggio	Bandiera Bianca con croce rossa
Battello Comitato Tecnico	Bandiera Bianca con "M" nera
Barche di supporto	Bandiera di accreditamento numerata

23.2 Altre barche accreditate saranno identificate come segue:

Stampa	Bandiera Bianca con "P" nera
Spettatori e genitori	

## 24 BARCHE DI SUPPORTO

- 24.1 Il personale di supporto per ottenere il permesso di navigare nell'Area a loro riservata come da Appendice 1 delle IdR dovranno accreditarsi presso l'AO dichiarando a quali imbarcazioni sono collegati, l'accettazione delle regole che li riguardano come scritte in queste IdR, riceveranno un permesso scritto ed un segnale identificativo da esporre sui loro mezzi. A partire dall'issata del segnale di avviso della prima batteria in partenza e durante le fasi delle partenze (*cioè sino a quando tutte le batterie sono partite*) i mezzi dovranno trovarsi obbligatoriamente nell'Area di Attesa, ml. 100 sottovento alla linea di partenza.
- 24.2 [DP] Un comportamento irregolare potrà portare o a un richiamo verbale notificato immediatamente in acqua e, al rientro a terra, all'albo ufficiale dei Comunicati o al ritiro del contrassegno con conseguente divieto di andare in acqua o all'applicazione della Reg. 64.4 RRS..
- 24.3 [NP] In aggiunta a quanto previsto al precedente punto 24.1, Il personale di supporto dovrà rimanere all'esterno delle aree finché tutte le batterie in quella prova sono arrivate o il CdR segnala un rinvio o un annullamento. Per osservare una prova, le barche appoggio possono spostarsi da sottovento al vento attraverso il lato di sinistra tenendosi ben al di fuori dal confine della zona di esclusione, ossia circa 100 metri dall'area di regata. Le barche supporto possono, dopo l'ultima partenza dell'ultima batteria, spostarsi tra l'area di attesa e le aree poste presso l'arrivo attraversando il canale centrale. Le barche di supporto non devono transitare e sostare né sopravvento alla linea di arrivo né all'interno dell'area di ispezione e di sosta (rettangolo 50x100 mt. vedi disegno). Quando un membro del CdR o membro del CdP segnala a una barca appoggio di spostarsi più lontano dall'area di regata, questa barca dovrà farlo immediatamente. Questo non si applica ove sussista l'esigenza di prestare assistenza o soccorso ad una barca in difficoltà.
- 24.4 (DP) Le imbarcazioni associate con coloro che infrangono queste istruzioni potranno essere squalificate o subire altre sanzioni a discrezione del CdP in accordo con quanto previsto dalla reg. 64.4(b)
- 24.5 [NP] [DP] I concorrenti non dovranno avvicinarsi a nessun battello che non sia un battello ufficiale (si veda l'IdR 23.1) dal loro primo segnale d'avviso della giornata e finché non siano arrivati nell'ultima prova della giornata o il CdR abbia segnalato che non si effettueranno altre prove in quel giorno, quale che sia il termine più tardivo.
- 24.6 Ad integrazione del corsivo FIV "N sopra Intelligenza": "Tutti i mezzi accreditati devono aiutare le imbarcazioni dell'organizzazione nelle operazioni di sicurezza e prestare la massima assistenza a tutti i concorrenti".
- 24.7 Le Persone di Supporto sono invitate a disporre di un dispositivo VHF funzionante.

## 25 REGOLA ECOLOGICA [NP][DP]

Sottolineando il Principio Base delle RRS "Responsabilità Ambientale" e in base alla Reg. 55 del RRS si invita a consegnare i rifiuti agli accompagnatori o ai battelli ufficiali

## 26 ASSEGNAZIONE SPAZI A TERRA [NP][DP]

Ove previsti le barche dovranno essere tenute nei posti loro assegnati nel parco barche concorrenti.

## 27 – COMUNICAZIONI RADIO.

Una barca non dovrà né ricevere né trasmettere comunicazioni via radio che non siano disponibili a tutti i concorrenti, tranne che in condizioni di emergenza o quando utilizza apparecchiature messe a disposizione dal CdR. Questa restrizione si applica anche ai telefoni cellulari, agli smartphones e tablet. Un'infrazione alla presente regola potrà determinare una procedura secondo la RRS 69 per comportamento gravemente sconveniente.

## 28 PREMI

I premi verranno assegnati come previsto nel Bando di Regata

## 29 RESPONSABILITA'

Come da regola fondamentale 4 i partecipanti alla regata di cui alle presenti IdR prendono parte alla stessa sotto la loro piena ed esclusiva responsabilità, i Concorrenti e le loro Persone di Supporto sono gli unici responsabili per la decisione di prendere parte o di continuare la regata. Gli Organizzatori, il C.d.R., la giuria e quanti collaborano allo svolgimento della manifestazione, declinano ogni e qualsiasi responsabilità per danni che possono subire persone e/o cose, sia in terra che in acqua, in conseguenza della loro partecipazione alla regata di cui alle presenti IdR. E' competenza dei Concorrenti e delle loro persone di supporto decidere in base alle loro capacità, alla forza del vento, allo stato del mare, alle previsioni meteorologiche ed a tutto quanto altro deve essere previsto da un buon marinaio, se uscire in mare e partecipare alla regata, di continuarla ovvero di rinunciare

## 30 – DIRITTI FOTOGRAFICI E/O TELEVISIVI.

I concorrenti concedono pieno diritto e permesso alla AO di pubblicare e/o trasmettere tramite qualsiasi mezzo

mediatico, ogni fotografia o ripresa filmata di persone o barche durante l'evento, inclusi ma non limitati a, spot pubblicitari televisivi e tutto quanto possa essere usato per i propri scopi editoriali o pubblicitari o per informazioni stampate.

## ADDENDUM – A

### Istruzioni Speciali per le Regate e Batterie

#### A1 - SVOLGIMENTO

- La regata si svolgerà con il Sistema a batterie "A" (due colori) previsto dalla Normativa FIV.
- I concorrenti iscritti verranno suddivisi in due batterie a sorteggio (se i programmi, come ZW o Sailwave, hanno il sistema di suddivisione casuale questo è accettato come sorteggio).
- Il CdR assistito da Tecnici Federali o da Allenatori all'uopo nominati potrà spostare d'ufficio i concorrenti se il sistema porta ad una presenza squilibrata di atleti dello stesso Circolo o della stessa Zona o per qualsiasi altro motivo tecnico. Contro qualsiasi situazione creata da quanto sopra non sarà possibile chiedere riparazione (modifica alla reg. 60.1.b RRS).
- Ai fini della classifica ogni prova è composta da due batterie. Perché la prova sia valida entrambe le batterie dovranno risultare con una regata regolarmente disputata e classificata. Se non fosse possibile completare una delle due batterie la prova verrà automaticamente annullata anche per l'altra batteria.
- Le barche saranno ri-assegnate nelle Batterie dopo ogni giorno di regata seguendo lo schema sotto descritto, usando la Classifica provvisoria disponibile alle ore 20.00, senza tener conto di proteste o richieste di riparazione decise o modificate dopo tale orario. Qualora il numero di prove non sia uguale, le Batterie verranno rifatte in base a una classifica provvisoria calcolata sino all'ultima prova completata da entrambe le Batterie.

BATTERIA	A	B
NASTRO	BLU	GIALLO
Classifica Provvisoria	1	
		2
		3
	4	
	5	6
		7
	8	
	9	10
		11
	12	
	e così via	

- In pratica le batterie verranno ri-ordinate assegnando il primo della classifica al gruppo A, il secondo al gruppo B, il terzo al gruppo B, il quarto ed il quinto al gruppo A, il sesto e settimo al gruppo B, e così via.
- Se il numero di regate per batteria non dovesse essere uguale, il giorno seguente si comincerà con il completare le regate mancanti recuperando la batteria in arretrato. Si continuerà poi con i nuovi gruppi cambiando i nastri in mare.
- In caso di una sola prova nella prima giornata, i concorrenti saranno riassegnati in modo casuale.
- Una imbarcazione dichiarata BFD in una prova non portata a termine, per qualsiasi ragione, non sarà ammessa a partire nella prova seguente anche qualora i colori venissero ri-assegnati.
- Qualora una batteria non concluda la serie e il giorno successivo venga recuperata la prova della batteria mancante il recupero non è da considerarsi fra le tre prove in programma.

**A2 - TEMPO MASSIMO (per ogni batteria vedi punto 17 delle presenti IdR).**

**A3 - SEGNALI DI PARTENZA**

- Il segnale di AVVISO della 2a batteria (della prova) verrà issato appena possibile dopo la partenza valida della 1a batteria (della prova); le imbarcazioni partenti dovranno pertanto tenersi nelle vicinanze della zona di partenza.
- Si invita a prestare attenzione ai segnali perché il CR ha l'autorità di invertire, per qualsiasi ragione, l'ordine di partenza.

**A4 - BANDIERE DISTINTIVE DELLE BATTERIE**

- Le batterie saranno così contraddistinte:

**Gruppo "A"**

bandiera rettangolare BLU come Segnale di Avviso; nastro di colore BLU che dovrà essere **applicato sulla parte posteriore del picco** come identificativo della batteria.

**Gruppo "B"**

bandiera rettangolare GIALLO come Segnale di Avviso; nastro di colore GIALLO che dovrà essere **applicato sulla parte posteriore del picco** come identificativo della batteria.

**A5 – IDENTIFICATIVI FLOTTA GOLD – SILVER**

Al verificarsi di quanto esposto al punto 4.4 delle presenti IdR gli identificativi per le due flotte saranno:

**FLOTTA GOLD** - BANDIERA GIALLA come Segnale di Avviso / Nastro Giallo per i concorrenti

**FLOTTA SILVER** – BANDIERA BLU come Segnale di Avviso / Nastro Blu per i concorrenti

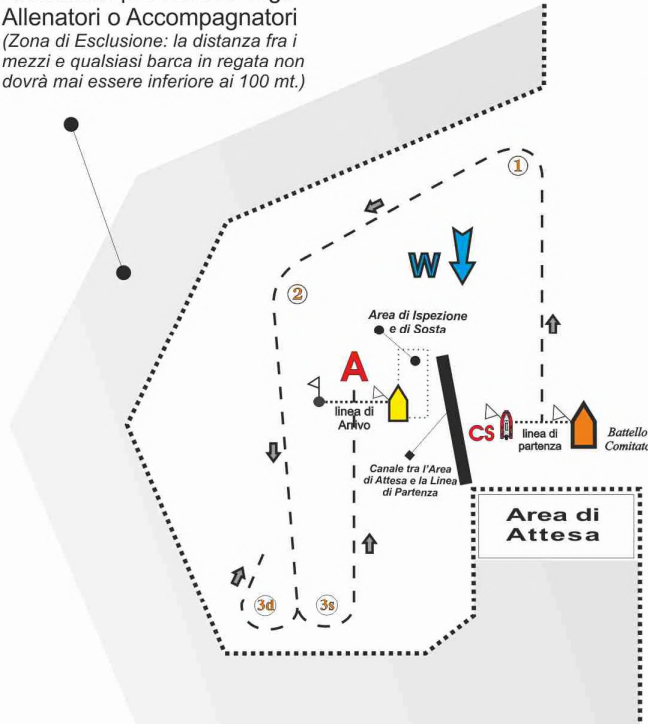


# APPENDICE 1

(alle istruzioni di regata)

## PERCORSO

Area limite per i mezzi degli Allenatori o Accompagnatori  
(Zona di Esclusione: la distanza fra i mezzi e qualsiasi barca in regata non dovrà mai essere inferiore ai 100 mt.)



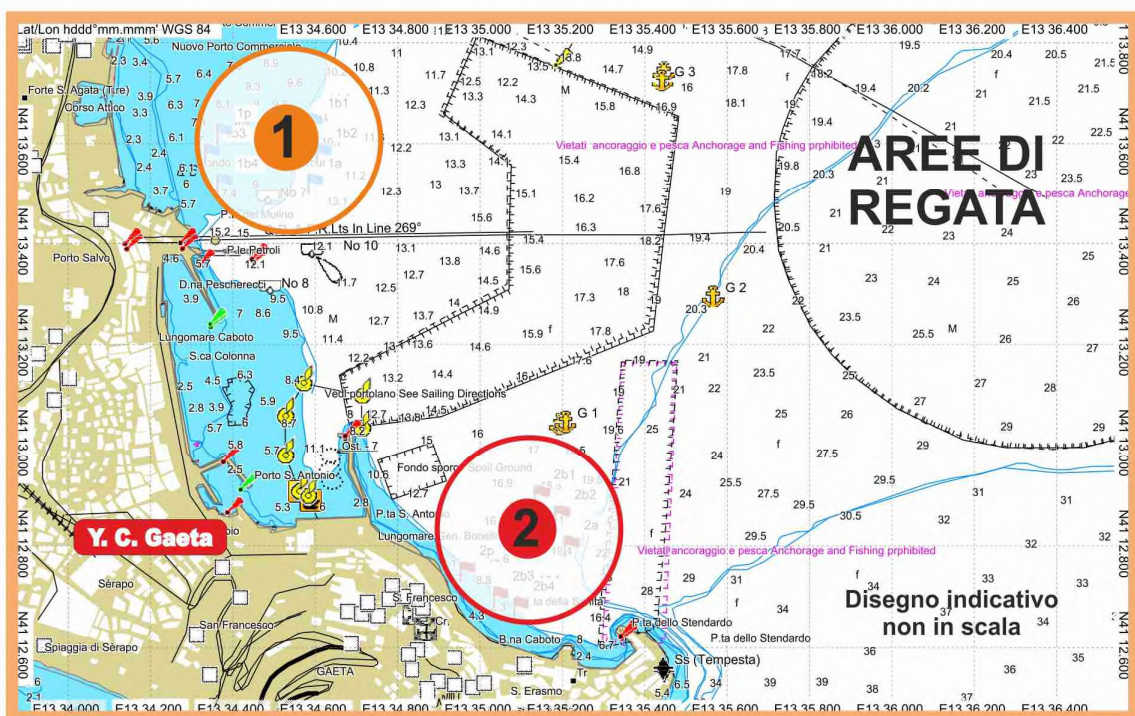
### Sequenza Percorso: P-1-2-cancello(3s/3d)-A

- Boe 1-2 → lasciare a sinistra
- Mentre compiono il lato di poppa 2-(3s/3d) i concorrenti dovranno lasciare a sinistra la boa di arrivo. In questo caso la boa di arrivo è "boa" come da definizione nel RRS e la linea di arrivo viene definita come "ostacolo continuo"
- Il Cannello (3s/3d) potrà essere sostituito da una boa singola che dovrà essere lasciata a sinistra.

Il CR cercherà di posizionare il Percorso in modo che abbia una durata approssimativa di 50 minuti. Una durata differente, (minore o maggiore) non potrà essere causa di richieste di riparazione.

Disegno indicativo non in scala

## AREE DI REGATA



Disegno indicativo non in scala