



XXV Trofeo Punta Stendardo Campionato Nazionale del Tirreno 2021

Gaeta, 29 aprile/2 maggio 2021

ISTRUZIONI DI REGATA

Regata valida per Qualificazione Nazionale per il Campionato Italiano Assoluto d'Altura 2021,
per il Campionato Zonale Altura 2021, per il Trofeo Armatore dell'Anno UVAI 2021

ABBREVIAZIONI

Nelle presenti Istruzioni di Regata sono utilizzate le seguenti abbreviazioni:

- CIS** Codice Internazionale dei segnali
AO Autorità Organizzatrice
CO Comitato Organizzatore
CdR Comitato di Regata
CdP Comitato delle Proteste
CT Comitato Tecnico
SR Segreteria Regata
CS Contro Starter
RRS Regole di Regata
IdR Istruzioni di Regata
AUC Albo Ufficiale dei Comunicati (on-line in ottemperanza al protocollo COVID)
DP Denota Regole per le quali la penalità è a discrezione del Comitato delle Proteste.
NP Denota Regole per le quali una barca non può protestare contro un'altra barca per aver infranto quella Regola. Ciò modifica la RRS 60.1(a).

1. COMITATO ORGANIZZATORE

Come da Bando

2. REGOLE

Come da Bando

2.1 **[DP][NP]II** "PROTOCOLLO DI REGOLAMENTAZIONE DELLE MISURE PER IL CONTRASTO ED IL CONTENIMENTO DELLA DIFFUSIONE DEL COVID-19 NELLE SOCIETÀ E ASSOCIAZIONI SPORTIVE AFFILIATE", in vigore – da qui in avanti indicato come "PROTOCOLLO";

2.2 **[DP][NP]II** Protocollo di sicurezza COVID 2021 o eventuali successive versioni predisposto per l'Evento dal CO - da qui in avanti indicato come "PROTOCOLLO di SICUREZZA".

2.3 In caso di contrasto tra Bando di Regata e queste Istruzioni, avranno prevalenza le IdR e i successivi Comunicati Ufficiali (Modifica RRS 63.7).

3. COMUNICATI PER I CONCORRENTI

3.1 Le comunicazioni ai concorrenti saranno pubblicate sull'Albo Ufficiale dei Comunicati (AUC) on-line al seguente link. www.racingrulesofsailing.org/events/1729/event I Comunicati verranno inoltre pubblicati sul sito dello YCG (www.yachtclubgaeta.it) e possibilmente inviati a mezzo whatsapp a ciascun armatore; errori o ritardi per la pubblicazione dei comunicati sui siti web e via whatsapp, non sarà motivo per una richiesta di riparazione, questo a modifica della RRS 60.1(b).

4 MODIFICHE ALLE ISTRUZIONI DI REGATA

4.1 Ogni modifica alle istruzioni di regata sarà esposta almeno 2 ore prima dell'orario programmato per l'esposizione del segnale di avviso della prova del giorno in cui avranno effetto, ad eccezione di qualunque modifica al programma delle prove che verrà esposta prima delle ore 20.00 del giorno precedente a quello in cui avrà effetto.



5. SEGNALI FATTI A TERRA

- 5.1 I segnali fatti a terra saranno esposti all'albero dei segnali situato presso lo Yacht Cafè
- 5.2 Quando il Pennello dell'Intelligenza viene esposto a terra, "1 minuto" viene sostituito con "non meno di 60 minuti nel segnale di regata del Pennello Intelligenza. Questo modifica le definizioni di Segnali di Regata nelle vigenti RRS.

6. PROGRAMMA DELLE PROVE

- 6.1 Programma come da Bando di regata.
- 6.2 Non si potranno disputare più di 2 prove al giorno.
- 6.3 Dopo un lungo differimento, per avvisare le barche che una prova inizierà al più presto, una bandiera arancione sarà esposta, con un suono, non meno di 5 minuti prima che un segnale di avviso sia esposto.
- 6.4 Il tempo limite del 16.30 per il segnale di avviso l'ultimo giorno di regate stabilito dal Bando non sarà rispettato qualora nessuna prova valida sia stata portata a termine durante l'intera Manifestazione. Altresì, si potrà prorogare questo tempo qualora una procedura di partenza, iniziata prima del tempo limite, sia stata interrotta con un Richiamo Generale o con l'Intelligenza.
- 6.5 L'AO e/o il Comitato di Regata si riserva il diritto di modificare il previsto programma in base alle condizioni meteo o per qualsiasi ragione imprevista.

7. BANDIERE DI CLASSE

- 7.1 La Bandiera di Classe è la Lettera "R" del C.I.S.
- 7.2 Le barche appartenenti alla Classe Gran Crociera, solo queste, devono esporre a poppa la lettera "C" del CIS.

8. AREA DI REGATA

Acque del Golfo di Gaeta

9. IL PERCORSO

- 9.1 Il diagramma contenuto nell'allegato 1 indica il percorso, compresi gli angoli approssimati tra i lati, l'ordine nel quale le boe devono essere passate ed il lato nel quale ogni boa deve essere lasciata.
- 9.2 La rotta bussola approssimata del primo lato sarà possibilmente esposta sull'imbarcazione del comitato di regata non più tardi del segnale d'avviso.
- 9.3 Se una delle due boe del cancello non è posizionata o è mancante durante la prova, la rimanente boa deve essere lasciata a sinistra. Il CdR riposizionerà, se possibile, la boa mancante il prima possibile. Non ci saranno suoni o altri segnali.

10. BOE

- 10.1 Le boe 1, 1A e 2S – 2P saranno gonfiabili di colore GIALLO
- 10.2 La boa di partenza P sarà cilindrica di colore ARANCIO
- 10.3 La nuova boa del cambio di percorso, come previsto al successivo punto 12.1 sarà cilindrica di colore ROSSO con FASCIA NERA.
La boa di arrivo sarà cilindrica tipo allenamento di colore GIALLO

11. LA PARTENZA

- 11.1 La linea di partenza sarà tra un'asta con bandiera arancione, posta sul battello del comitato all'estremità destra della linea e la boa di partenza all'estremità di sinistra. Questa boa di partenza può essere sostituita da un natante che espone un'asta con bandiera arancione e la linea di partenza sarà la congiungente tra le due aste con bandiera arancione, una sul battello dei segnali del Comitato di Regata ed una su questo natante. In tal caso dopo la partenza l'imbarcazione **sarà sostituita dal una boa come indicato nel punto 10.2**
- 11.2 La partenza sarà unica per tutte le Classi ORC

- 11.3 Una barca che parta più di 4 minuti dal proprio segnale di partenza sarà classificata, senza udienza, "Non Partita – DNS". Ciò modifica la regola A4 e A5
- 11.4 I richiami individuali saranno effettuati in accordo con la regola 29.1. Il comitato di regata tenterà di comunicare i numeri velici delle barche rilevate OCS. Mancanza od errori nelle trasmissioni radio di questi segnali non devono essere motivo di richieste di riparazione. Ciò modifica la regola 60.1(b).
- 11.5 Le barche partite in anticipo, qualora sia in vigore la regola 30.3 e non sia stato dato un richiamo generale, saranno avvisate via radio, canale 72 VHF e dovranno abbandonare l'area di regata, qualora si rifiutassero di lasciare l'area di regata saranno classificate DNE. Ciò modifica la regola A5. Mancanza od errori nelle trasmissioni radio di questi segnali non devono essere motivo di richieste di riparazione. Ciò modifica la regola 60.1(b).
- 11.6 Qualora un'imbarcazione, segnalata in OCS, richiedesse riparazione, e questa non venisse concessa, l'OCS verrà commutato in squalifica non scartabile (DNE).
- 11.7 I richiami generali saranno effettuati in accordo con la regola 29.2, se possibile le parole **"Richiamo Generale"** saranno ripetute più volte sul Canale 72 VHF. Mancanza od errori nelle trasmissioni radio di questi segnali non devono essere motivo di richieste di riparazione. Ciò modifica la regola 60.1(b).
- 11.8 Il Comitato di Regata può collocare una boa limite a poppa del battello dei segnali. Se una barca tocca la boa limite oppure il battello, oppure passa tra loro, deve considerarsi come se avesse toccato una boa di partenza e deve, per gli scopi delle regole 31 (toccare una boa) e 28 (compimento del percorso) del regolamento di regata, considerare entrambi, la boa limite e il battello del Comitato di regata dei segnali, come se fossero una singola boa di partenza.

12. CAMBIO DEL SUCCESSIVO LATO DEL PERCORSO

- 12.1 Per cambiare il successivo lato del percorso, il comitato di regata posizionerà una nuova boa e toglierà la boa originale non appena possibile. Quando in un successivo cambio una nuova dovrà essere sostituita, essa sarà sostituita con una originale.
- 12.2 In caso di nuovo posizionamento della boa 1, la nuova boa 1A (boa offset) non verrà posizionata neanche in caso di successivo ulteriore riposizionamento
- 12.3 Tranne che ad un cancello, le barche devono passare tra il battello del comitato di regata che segnala il cambio del successivo lato e la boa vicina, lasciando la boa a sinistra ed il battello del comitato di regata a dritta. Ciò modifica la regola 28.1

13. ARRIVO

- 13.1 La linea d'arrivo sarà tra l'asta con bandiera blu posta sul battello di arrivo del Comitato di regata e la boa di arrivo posta a poppa del battello del Comitato di Regata.

14. SISTEMA DI PENALIZZAZIONE

- 14.1 La penalità per l'infrazione ad una regola della Parte 2 fuori dalla Zona consisterà nella Penalità di un giro, comprendente una virata ed una abbattuta. Questo a modifica la RRS 44.1
- 14.2 Una barca che esegue una penalità ai sensi della regola 44.1 deve compilare il modulo (Dichiarazioni di Penalità) disponibile sul sito <https://www.racingrulesofsailing.org/penaltyreports/1729/event>
- 14.3 La penalità massima discrezionale per una infrazione minore alle Offshore Special Regulation o alla RRS 47 sarà una penalizzazione sul punteggio del 10% calcolato in accordo con la RRS 44.3(c).

15. PROTESTE E RICHIESTE DI RIPARAZIONE

- 15.1 I moduli di protesta sono disponibili sulla App <https://www.racingrulesofsailing.org/schedules/1729/event>
Le proteste e le richieste di riparazione o di riapertura dovranno essere inserite nella App entro i tempi limite relativi.
Per ciascun gruppo, il tempo limite per le proteste è di 90 minuti dopo che l'ultima barca è arrivata nell'ultima prova del giorno oppure dopo l'esposizione da parte del CdR dei segnali di Regata **INT** su **A** o **N** su **A**. Lo stesso tempo limite sarà applicato alle proteste o alle

richieste di riparazione del CdR, CT o del CdP concernenti incidenti visti nell'area di regata. Questo cambia RRS 61.3 e 62.2.

- 15.2 Le proteste di stazza presentate da una barca non verranno accettate dopo il tempo limite per le proteste di sabato 1° Maggio. Questo modifica la RRS 60.1(a) e 61.3.
- 15.3 Comunicati per le proteste da parte del CdR, del CdP o del CT saranno pubblicati sull'AUC per informare i concorrenti come da RRS 61.1(b).
- 15.4 Comunicati saranno pubblicati sull'AUC non oltre 30 minuti dallo scadere del tempo limite per le proteste, per informare i concorrenti delle udienze nelle quali sono "parti" o sono nominati come testimoni. Le udienze saranno tenute nella sala proteste ubicata presso la sede del Circolo e possibilmente al tempo programmato e come da punto C9 del PROTOCOLLO FIV. Le udienze possono essere programmate per iniziare fino a trenta minuti prima dello scadere del tempo limite per le proteste.
- 15.5 Nell'ultimo giorno di regate una richiesta di riparazione basata sulla decisione del CdP dovrà essere consegnata non più tardi di 30 minuti dall'esposizione della decisione. Questo a modifica della RRS 62.2.

16. PUNTEGGIO E CLASSIFICHE

- 16.1 Vedi Bando alla voce Prove
 - a) Quando meno di quattro prove sono state completate, il punteggio della serie di una barca sarà il totale dei punteggi delle sue prove.
 - b) Quando quattro o più prove sono state completate, il punteggio della serie di una barca sarà il totale dei punteggi delle sue prove, escluso il suo peggior punteggio.
- 16.2 Classifiche come prescritto nel Bando (voce Punteggio) e conformi al punto 14 della Normativa Altura.

17. NORME DI SICUREZZA

- 17.1 **[DP][NP]** Una barca che si ritira dalla prova per qualsiasi ragione dovrà darne comunicazione al CdR al più presto possibile e compilare il modulo il modulo (Dichiarazioni di Penalità) disponibile sul sito <https://www.racingrulesofsailing.org/penaltyreports/1729/event>
- 17.2 **[DP][NP]** Un barca che per qualsiasi ragione non intende regatare deve informare il Comitato di Regata prima del segnale di avviso.

18. CAMBIO DI EQUIPAGGIO E DI ATTREZZATURE

- 18.1 **[DP]** La sostituzione di membri dell'equipaggio può avvenire solo dopo autorizzazione da parte del CdP alla richiesta inserita sulla App <https://www.racingrulesofsailing.org/crewsobstitution/1729/event> presentata dallo Skipper non più tardi di 2 ore prima dell'orario previsto per la partenza della prima prova di giornata. I membri sbarcati non possono essere reimbarcati durante lo svolgimento di tutta la manifestazione. (vedi punto 28 Normativa Altura)
- 18.2 **[DP]** Non è consentita la sostituzione di attrezzature perse o danneggiate senza l'approvazione scritta del CT se presente o del CdR. Le richieste per la sostituzione saranno presentate al CT/CdR alla prima ragionevole occasione.

19. ATTREZZATURE E CONTROLLI DI STAZZA

- 19.1 Una barca o la sua attrezzatura potranno essere controllate in qualsiasi momento per accertare la rispondenza alle regole di classe ed alle istruzioni di regata. In acqua una barca può ricevere dallo stazzatore o da un ispettore di attrezzature del comitato di regata l'ordine di recarsi immediatamente ad una designata area per le ispezioni. Le relative istruzioni potranno essere trasmesse via radio sul **canale 72**

20. RESTRIZIONI PER L'ALAGGIO E LE IMMERSIONI – GREMBIULI DI PLASTICA

- 20.1 **[DP]** Le barche dovranno essere in acqua dalle ore 09.00 del 29 Aprile e non possono essere alate durante il periodo dell'evento, fatta eccezione per la riparazione di danni e solo previa autorizzazione scritta del CT se presente o del CdR e con l'osservanza



delle condizioni poste in essa. Qualora una barca sia alata per tale motivo non potrà essere effettuata alcuna pulizia della carena.

20.2 **[DP]** Sono vietate le immersioni all'interno della Base Nautica Flavio Gioia

20.3 **[DP]** Non è consentito usare apparati respiratori subacquei e grembiuli di plastica, o loro equivalenti intorno alle barche a chiglia tra il segnale preparatorio della prima prova e la fine dell'evento.

21. COMUNICAZIONI RADIO

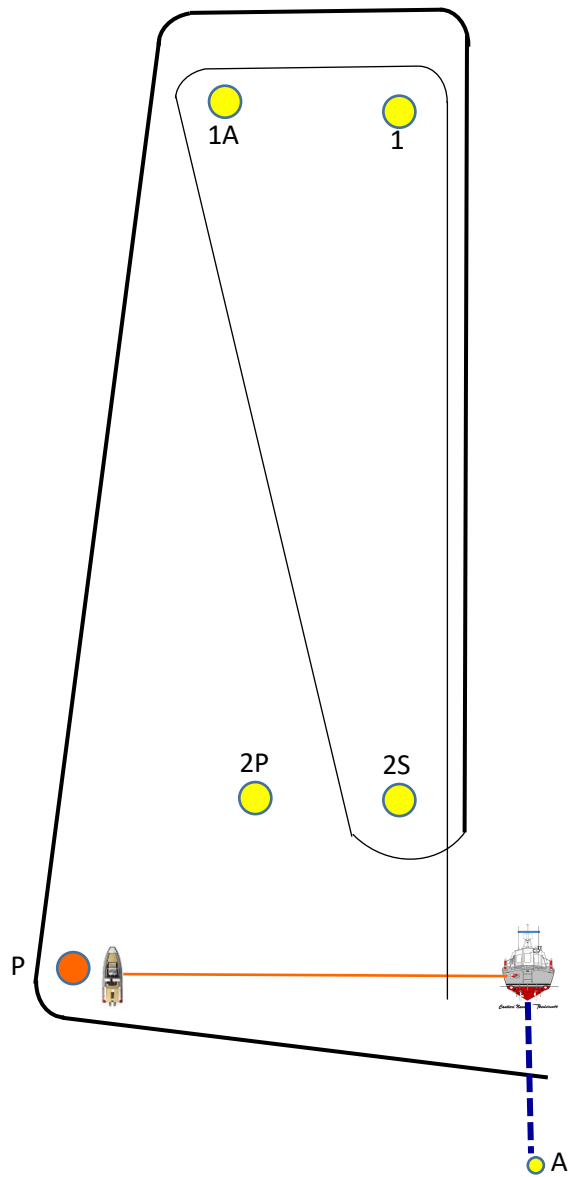
21.1 **[DP]** Tranne che in un'emergenza, una barca mentre è in regata non deve effettuare trasmissioni radio, né deve ricevere radio comunicazioni che non siano accessibili a tutte le barche. Questa restrizione si applica anche ai telefoni mobili e qualsiasi altro apparecchio in grado di effettuare comunicazioni.



ALLEGATO 1



BOA CAMBIO DI
PERCORSO



P – 1 – 1A – (2S-2P) – 1 – 1A – P – A

Le boe 1, 1A e 3 devono essere lasciate a sinistra

La lunghezza del percorso sarà compresa tra 7 e 10 nm.